



ООО «ФРОСТОР ГРУПП»  
141500, Московская область,  
г. Солнечногорск, мкр. Рекинцо, д. 29  
email: secretariat@frostor.ru

WWW.FROSTOR.RU  
8 (800) 775-09-08

## РУКОВОДСТВО ПО ЭКСПЛУАТАЦИИ



(возле батарей отопления, под прямыми солнечными лучами), на путях воздушных потоков от кондиционеров, в помещениях с затрудненными условиями вентиляции.

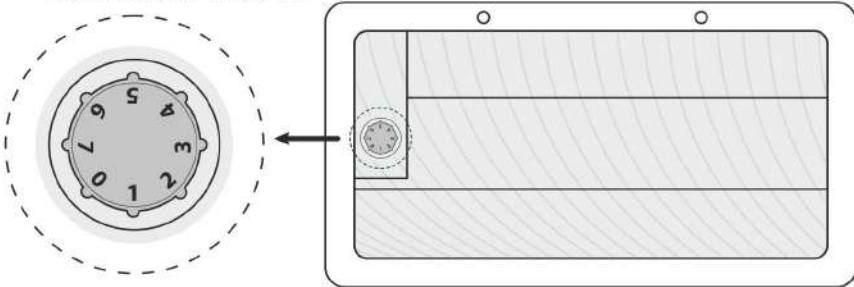
**3. Эксплуатация и порядок работы**

Все изделия выпускаются заводом-изготовителем выведенные на температурный режим. В морозильниках для регулировки температуры используется терморегулятор. Терморегулятор расположен на вентиляционной решетке компрессорного отсека.

При необходимости понизить температуру следует повернуть ручку термостата по часовой стрелке. Положение «1» «соответствует наиболее высокой температуре внутри камеры, положение «7» соответствует наиболее низкой температуре внутри камеры.

Положение «7» терморегулятора можно использовать кратковременно, для быстрого понижения температуры, длительное использование приведет к ускоренному износу агрегата.

Положение «0» - выключен.



Морозильник можно загружать только до установленной линии загрузки.

Морозильные лари и бонеты предназначены для хранения и демонстрации продуктов.

В морозильных ларях с глухой крышкой допускается заморозка продуктов комнатной температуры, упакованных в герметичные пакеты либо контейнеры при бытовом использовании. Объем замораживаемых продуктов зависит от модели ларя, рекомендованные объемы приведены ниже:

- Для моделей F 180 S, F 215 S, – не более 12 кг/сутки.
- Для моделей F 250 S, F 350 S, F 400 S, F 400 SD, – не более 18 кг/сутки.
- Для моделей F 500 S, F 500 SD, F 600 S, F 600 SD, F 700 S, F 700 SD, F 800 S, F 800 SD; – не более 26 кг/сутки.

Для лучшего результата, рекомендуется разделить продукты на небольшие порции массой до 1 кг.

В процессе эксплуатации изделия происходит образование слоя инея, что является естественным следствием работы морозильника. При достижении слоя 4-6мм следует произвести размораживание камеры. Размораживать и мыть ларь внутри с моющими средствами и мягкой щеткой. Камера герметичная, моторный отсек защищен от попадания воды. Сливать конденсат и мыльную воду через сливное отверстие в дне ларя. Пробку в сливном отверстии обязательно поставить обратно.

Морозильники снабжены внутренним конденсатором. Трубки конденсатора прилегают внутри к стенке корпуса, которая выполняет роль теплообменника. В связи с этим во время работы компрессора нагревается корпус морозильника. Это нормальное явление при правильной работе изделия.

Агрегатный отсек с конденсатором и вентилятором необходимо не реже одного раза в месяц очищать от накопившейся грязи и пыли, с помощью сухой щетки или пылесоса.

Отключайте морозильник от электросети на время уборки, перемещения, устранения неисправностей. Запрещается вытаскивать электрическую вилку из розетки за сетевой шнур.

**ВНИМАНИЕ!** После отключения ларя от сети повторное включение необходимо произвести не ранее чем через пять минут после отключения.

Для эксплуатации под открытым небом необходима дополнительная опция, защитный козырек сверху.

В процессе эксплуатации или уборки изделия, а также уборки помещения, не допускайте попадания влаги на компрессор, пускозащитное реле, клеммную колодку и на токоведущие части.

**АКТ ПУСКА В ЭКСПЛУАТАЦИЮ**

Настоящий акт составлен « \_\_\_\_\_ » \_\_\_\_\_ 20 \_\_\_\_ г.  
Владельцем морозильного ларя \_\_\_\_\_

(наименование и адрес организации)

(должность, фамилия, имя, отчество)

и представителем фирменного центра по техническому сервису \_\_\_\_\_

(наименование)

(должность, фамилия, имя, отчество)

В том, что ларь морозильный \_\_\_\_\_  
заводской номер \_\_\_\_\_  
С компрессором \_\_\_\_\_

Изготовленный \_\_\_\_\_

Пущен в эксплуатацию « \_\_\_\_\_ » \_\_\_\_\_ 20 \_\_\_\_ г.  
г. электромехаником \_\_\_\_\_

(наименование организации)

(фамилия, имя, отчество)

удостоверение на право монтажа и обслуживания торгового холодильного оборудования № \_\_\_\_\_,  
выданное « \_\_\_\_\_ » \_\_\_\_\_ 20 \_\_\_\_ г.

(наименование организации)

Ларь принят на обслуживание механиком \_\_\_\_\_

(наименование организации)

(фамилия, имя, отчество)

удостоверение на право монтажа и обслуживания торгового холодильного оборудования № \_\_\_\_\_,  
выданное « \_\_\_\_\_ » \_\_\_\_\_ 20 \_\_\_\_ г.

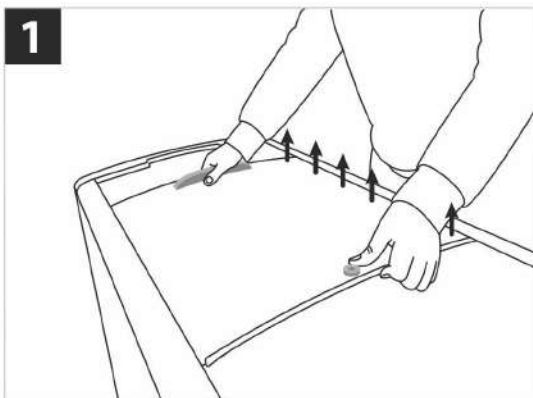
(наименование организации)

Владелец \_\_\_\_\_ (подпись) Ф.И.О.

Представитель центра \_\_\_\_\_ (подпись) Ф.И.О.

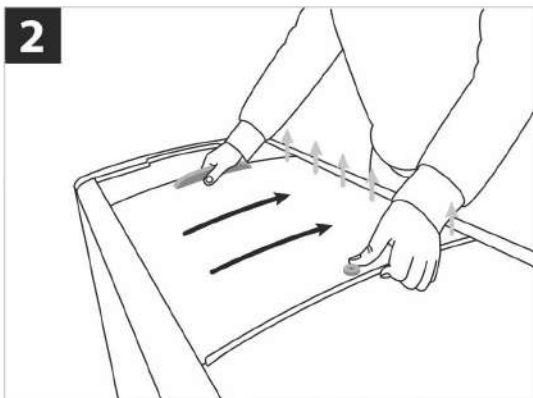
М.П.

## Замена стекла



1

Приподнимите край стекла вверх в пределах паза.



2

Потяните стекло на себя и вставьте его в углубление в профиле.



3

Дальний свободный край стекла поднимите вверх и извлеките стекло.

Для оборудования установлены два вида технического обслуживания: ежедневное и периодическое.

Ежедневное техническое обслуживание:

- контроль температуры в ларе;
- контроль уровня загрузки;
- содержание ларя в чистоте.

Периодическое техническое обслуживание, выполняется сервисным центром независимо от технического состояния ларя, и включает:

- проверка установки ларя;
- очистка конденсатора;
- проверка крепления деталей и узлов;
- проверка напряжения заземления и изоляции;
- проверка цикличной работы холодильной системы.

### 4. Меры безопасности

Категорически запрещается:

Самостоятельно производить какие-либо действия связанные с ремонтом.

Включать морозильник в электросеть, не соответствующую должным параметрам.

Эксплуатировать изделие с открытой решеткой агрегатного отсека, тянуть изделие за провод электроснабжения.

Удалять снеговую шубу внутри морозильника механическим способом используя острые и металлические инструменты.

Прикасаться одновременно к морозильнику и к приборам, имеющим естественное заземление (отопительные трубы, газовые плиты), производить влажную уборку в зоне работающего морозильника.

Производить оттаивание, уборку изделия внутри и снаружи, перемещение изделия на другое место, уборку под морозильником не отключив от электросети.

Не следует трогать работающее оборудование влажными руками.

Изделие не предназначено для использования детьми или лицами с пониженными психическими и умственными способностями.

### 5. Неисправности и их устранение

В случае предполагаемой неисправности изделия, перед вызовом персонала технического обслуживания проверьте подключение морозильника к электросети, исправность предохранителей, наличие напряжения в электросети.

Если проверка вышеуказанных пунктов не дала ни каких результатов, в случае гарантийного ремонта обратитесь в Единый Сервисный центр, сообщив серийный номер и модель изделия, указанные на табличке.

### 6. В базовый комплект поставки входит:

1. Морозильный ларь / Бонета - 1 шт.
2. Картонная упаковка – 1 шт.
3. Поддон деревянный – 1шт.
4. Руководство по эксплуатации -1 шт.

Колеса, корзины, ручки комплектуются в зависимости от исполнения изделия.

## 7. Технические параметры

Морозильники горизонтальные и бонеты FROSTOR/ GELLAR:

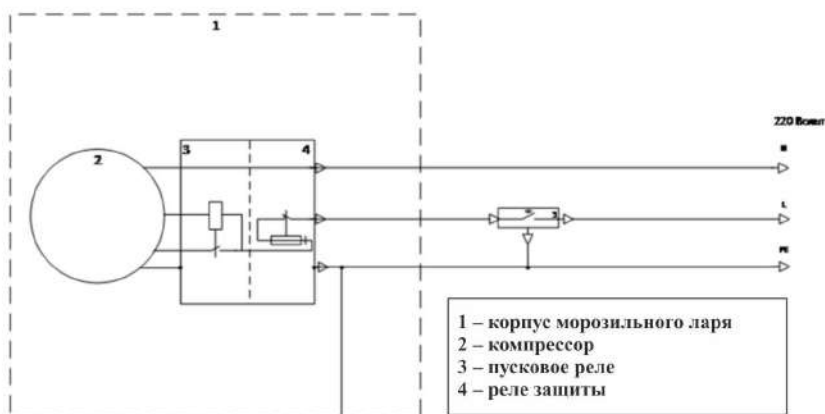
Морозильники горизонтальные FROSTOR/ GELLAR – морозильные лари и бонеты соответствуют ТУ 28.25.13-007-17728361-2018 «Морозильники горизонтальные» от 15 января 2018 года. ДЕКЛАРАЦИЯ О СООТВЕТСТВИИ требованиям Технических Регламентов ТАМОЖЕННОГО СОЮЗА ЕАЭС N RU Д-РУ.АЖ49.В.00542/19 от 13 мая 2019 года.

Производитель оставляет за собой право вносить технические изменения в изделия без предварительного уведомления.

### Условные обозначения:

- F – FREEZER (морозильник);
- C – стеклянная прямая крышка (классик);
- E – стеклянная гнутая крышка (элегант);
- S – глухая крышка (стандарт);
- SD – две глухие крышки (стандарт дабл)
- ST – климатический класс – субтропический (4+).

### Принципиальная электрическая схема морозильного ларя



## Гарантийные обязательства

Срок гарантии 12 месяцев со дня его продажи через розничную торговую сеть, но не более 18 месяцев со дня выпуска.

В течение гарантийного срока изготовитель обязуется безвозмездно устранять выявленные дефекты и заменять вышедшие из строя детали при соблюдении условий транспортировки, хранения и эксплуатации.

Гарантия действительна при наличии документов подтверждающих дату и факт приобретения, гарантийного талона с указанием заводского номера ларя, руководства по эксплуатации, акта пуска в эксплуатацию.

Гарантия осуществляется уполномоченной сервисной службой, как правило, на месте размещения оборудования. При невозможности гарантийного ремонта по месту эксплуатации оборудования ремонт по предварительному согласованию может быть произведен в условиях стационарной мастерской авторизованного сервиса.

Гарантия прекращается в случаях:

- длительной эксплуатации морозильника в экстремальных условиях при температуре выше +30°C (для моделей PRO и ST +38° C) или ниже +12°C и относительной влажности выше 70%;
- подключения к электросети без заземления и защиты линии подачи напряжения от перегрузок;
- наличия на внутренних электрических частях следов жидкости, пыли, насекомых, являющихся причиной поломки;
- эксплуатации морозильника, находящегося в неисправном состоянии;
- выполнение ремонта лицами неуполномоченными производителем;
- невыполнения всех правил монтажа и эксплуатации в соответствии с требованиями завода изготовителя и техническими характеристиками изделия, использование изделия не по назначению;
- внесения изменений в комплектацию оборудования без письменного согласия производителя;
- повреждения деталей, возникших вследствие ошибок при монтаже и эксплуатации, небрежности, ненадлежащего содержания и хранения.
- отсутствия заводской этикетки, неразборчивость или изменения заводского номера изделия.

Вызов сервиса для гарантийного обслуживания в случаях: исправности оборудования, отсутствия напряжения в сети, отсутствия в указанном месте оборудования, отсутствия клиента или его представителя, отсутствия условий для ремонта считается ложным и подлежит оплате клиентом расходов сервисной службы по выезду.

Гарантия на изделие не включает в себя технического обслуживания оборудования в течение гарантийного срока. Производитель не несет ответственности за прямой, или косвенный ущерб, причиненный вследствие выходов оборудования из строя. В случае неисправности оборудования владелец самостоятельно обеспечивает сохранность товара. В случае утери руководства по эксплуатации и талонов, дубликаты не выдаются, и владелец лишается права на гарантийный ремонт.

В случае несоблюдения правил, находящихся в настоящей инструкции и касающихся подключения и эксплуатации изделия, покупатель теряет право на гарантийное обслуживание.

### 7. Утилизация и защита окружающей среды

При утилизации ларя необходимо разобрать и рассортировать его составные части по материалам, из которых они изготовлены. Утилизация должна производиться в соответствии с местными действующими нормами утилизации.

Гарантийный талон № \_\_\_\_\_

Наименование изделия: \_\_\_\_\_

Модель: \_\_\_\_\_

Серийный номер: \_\_\_\_\_

Наименование и адрес торговой организации \_\_\_\_\_

Дата продажи \_\_\_\_\_ 20\_\_\_\_ г.

Гарантийный срок: \_\_\_\_\_

Подпись продавца \_\_\_\_\_

Печать торговой организации \_\_\_\_\_

Изделие принял в исправном состоянии,

претензий к внешнему виду и комплектации не имею.

Подпись покупателя \_\_\_\_\_

Таблица 1

Модель	Габаритные размеры (мм)			Охлаждаемый объем (л)	Температурный режим (°C)	Масса (netto / brutto) кг	Номинальная мощность (Вт)	Температура окружающего воздуха (°C)	Номинальное напряжение В / Гц	Вид охлаждающего агента	Комплект поставки (штук)
	Высота	Ширина	Глубина								
<b>Серия CLASSIC (морозильные лари с прямым стеклом)</b>											
FG 250 C	840	800	600	240	-22 :-18	47,5 / 58,0	129	+12/-28	220/50	R 134 a	2
FG 350 C	840	1000	600	310		54,5 / 66,5	129				3
FG 400 C	840	1200	600	380		62,0 / 74,5	180				4
FG 500 C	840	1400	600	450	70,0 / 85,5	180	5	+12/-28	220/50	R 134 a	5
FG 600 C	840	1600	600	520	74,5 / 97,0	180	6				
FG 700 C	840	1800	600	590	85,5 / 104,5	180	7				
<b>Серия CLASSIC ST (морозильные лари с прямым стеклом, 4+)</b>											
FG 250 C/ST	840	800	600	240	-25 :-18	50,0 / 60,5	129	+12/-38	220/50	R 404 a	2
FG 350 C/ST	840	1000	600	310		57,0 / 69,0	129				3
FG 400 C/ST	840	1200	600	380		64,5 / 77,0	180				4
FG 500 C/ST	840	1400	600	450	72,5 / 88,0	180	5	+12/-38	220/50	R 404 a	5
FG 600 C/ST	840	1600	600	520	77,0 / 91,5	180	6				
FG 700 C/ST	840	1800	600	590	88,0 / 107,0	180	7				
<b>Серия ELEGANCE (морозильные лари с наклонным изогнутым стеклом)</b>											
FG 250 E	860	800	600	240	-22 :-18	47,5 / 58,0	129	+12/-28	220/50	R 134 a	2
FG 275 E	860	810	650	260		51,5 / 61,5	129				3
FG 350 E	860	1000	600	310		55,0 / 66,5	129				3
FG 375 E	860	1010	650	335	58,0 / 68,5	129	4	+12/-28	220/50	R 134 a	4
FG 400 E	860	1200	600	380	62,5 / 74,5	180	4				
FG 475 E	860	1210	650	410	65,0 / 75,5	180	5				
FG 500 E	860	1400	600	450	70,5 / 85,5	180	5	+12/-28	220/50	R 134 a	5
FG 575 E	860	1410	650	490	73,0 / 89,5	180	6				
FG 600 E	860	1600	600	520	74,5 / 91,5	180	6				
FG 675 E	860	1610	650	565	80,0 / 92,0	180	7	+12/-28	220/50	R 134 a	7
FG 700 E	860	1800	600	590	85,5 / 105,0	180	7				
FG 775 E	860	1810	650	640	85,5 / 106,0	180	8				
<b>Серия ELEGANCE ST (морозильные лари с наклонным изогнутым стеклом, 4+)</b>											
FG 250 E/ST	860	800	600	240	-25 :-18	50,0 / 60,5	129	+12/-38	220/50	R 404 a	2
FG 275 E/ST	860	810	650	260		54,0 / 64,0	129				3
FG 350 E/ST	860	1000	600	310		57,5 / 69,0	129				3
FG 375 E/ST	860	1010	650	335	60,5 / 71,0	180	4	+12/-38	220/50	R 404 a	4
FG 400 E/ST	860	1200	600	380	65,0 / 77,0	180	4				
FG 475 E/ST	860	1210	650	410	67,5 / 78,0	180	5				
FG 500 E/ST	860	1400	600	450	73,0 / 88,0	180	5	+12/-38	220/50	R 404 a	5
FG 575 E/ST	860	1410	650	490	75,5 / 92,0	180	6				
FG 600 E/ST	860	1600	600	520	77,0 / 94,0	180	6				
FG 675 E/ST	860	1610	650	565	82,5 / 94,5	180	7	+12/-38	220/50	R 404 a	7
FG 700 E/ST	860	1800	600	590	88,0 / 107,5	180	7				
FG 775 E/ST	860	1810	650	640	89,0 / 108,5	180	8				

## 8. Свидетельство о приемке

Таблица 2

Модель	Габаритные размеры (мм)			Охлаждаемый объем (л)	Температурный режим (°С)	Масса (нетто / брутто) кг	Номинальная мощность (Вт)	Температура окружающего воздуха (°С)	Номинальное напряжение В/Гц	Вид охлаждающего агента	Комплект поставки корпуса (штук)				
	Высота	Ширина	Глубина												
<b>Серия STANDART (морозильные лари с глухой крышкой)</b>															
F 180 S	840	600	600 (640 с учетом петель)	170	-22 : -18	40 / 45,5	90	+12/+28	220/50	R 134 а	1				
F 215 S	840	700	600 (640 с учетом петель)	205		41,5 / 47,0	90				1				
F 250 S	840	800	600 (640 с учетом петель)	240		46,0 / 55,0	129				1				
F 350 S	840	1000	600 (640 с учетом петель)	310		53,0 / 61,0	129				1				
F 400 S	840	1200	600 (640 с учетом петель)	380		59,0 / 69,5	180				2				
F 500 S	840	1400	600 (640 с учетом петель)	450		66,0 / 79,0	180				2				
F 600 S	840	1600	600 (640 с учетом петель)	520		71,0 / 86,0	180				3				
F 700 S	840	1800	600 (640 с учетом петель)	590		80,0 / 97,5	180				3				
F 800 S	840	2000	600 (640 с учетом петель)	660		91,0 / 107,5	180				4				
F 400 SD	840	1200	600 (640 с учетом петель)	380		59,0 / 69,5	180				2				
F 500 SD	840	1400	600 (640 с учетом петель)	450		66,0 / 81,5	180				2				
F 600 SD	840	1600	600 (640 с учетом петель)	520		71,0 / 88,5	180				3				
F 700 SD	840	1800	600 (640 с учетом петель)	590		80,0 / 97,5	180				3				
F 800 SD	840	2000	600 (640 с учетом петель)	660		91,0 / 107,5	180				4				
<b>Серия STANDART ST (морозильные лари с глухой крышкой, 4+)</b>															
F 180 S/ST	840	600	600 (640 с учетом петель)	170		-25 : -18	42,5 / 48,0				90	+12/+38	220/50	R 404a	1
F 215 S/ST	840	700	600 (640 с учетом петель)	205	44,0 / 49,5		90	1							
F 250 S/ST	840	800	600 (640 с учетом петель)	240	48,5 / 57,5		129	1							
F 350 S/ST	840	1000	600 (640 с учетом петель)	310	55,5 / 64,0		129	1							
F 400 S/ST	840	1200	600 (640 с учетом петель)	380	61,5 / 72,0		180	2							
F 500 S/ST	840	1400	600 (640 с учетом петель)	450	68,5 / 81,5		180	2							
F 600 S/ST	840	1600	600 (640 с учетом петель)	520	73,5 / 88,5		180	3							
F 700 S/ST	840	1800	600 (640 с учетом петель)	590	82,5 / 100,0		180	3							
F 800 S/ST	840	2000	600 (640 с учетом петель)	660	93,5 / 110,0		180	4							
F 400 SD/ST	840	1200	600 (640 с учетом петель)	380	61,5 / 77,0		180	2							
F 500 SD/ST	840	1400	600 (640 с учетом петель)	450	68,5 / 81,5		180	2							
F 600 SD/ST	840	1600	600 (640 с учетом петель)	520	73,5 / 88,5		180	3							
F 700 SD/ST	840	1800	600 (640 с учетом петель)	590	82,5 / 100,0		180	3							
F 800 SD/ST	840	2000	600 (640 с учетом петель)	660	93,5 / 110,0		180	4							
<b>Серия BONETA (морозильные лари-ванны с прямым стеклом для торгового зала)</b>															
F2000 B	820	2000	860	960	-22 : -18		125,0 / 157,5	691	+12/+30	220/50	R 404a				12
F2500 B	820	2500	860	1210		148,0 / 181,0	691	16							
<b>Серия BONETA (морозильные лари-ванны с гнутым стеклом для торгового зала)</b>															
F1850 BE	820	1850	860	820	-22 : -18	126,0 / 158,5	691	+12/+30	220/50	R 404a	4				
F2100 BE	820	2100	860	960		139,0 / 171,5	691				5				
F2500 BE	820	2500	860	1210		162,0 / 209,5	691				6				

Модель \_\_\_\_\_

Заводской № \_\_\_\_\_

Агрегат \_\_\_\_\_

№ \_\_\_\_\_

Изготовлен ООО "ФРОСТОР ГРУПП", и признан годным к эксплуатации.

Морозильники горизонтальные FROSTOR/ GELLAR – морозильные лари и бонеты соответствуют ТУ 28.25.13-007-17728361-2018 Морозильники горизонтальные от 15 января 2018 года.

ДЕКЛАРАЦИЯ О СООТВЕТСТВИИ требованиям Технических Регламентов ТАМОЖЕННОГО СОЮЗА ЕАЭС N RU Д-РУ.АЖ49.В.00542/19 от 13 мая 2019 года.

Дата изготовления \_\_\_\_\_ 20 \_\_\_\_ г.

Ответственный за приемку \_\_\_\_\_

ШТАМП ОТК \_\_\_\_\_

Технические параметры могут быть изменены по усмотрению производителя, так как они постоянно совершенствуются.